

Financial  
Services



# INNAMEPROTOCOL

VERSIE 2017.7

Voertuiginspecties  
Transparant inspectierapport  
Inspectie App  
Volledige ontzorging  
Onafhankelijk  
Erkend Register Taxateurs  
Landelijke dekking



**AutoInspectie.nl**

## INHOUD

UITLEG.....	3
1. Interieur .....	4
2. Exterieur .....	7
3. Banden .....	11
4. Verlichting .....	12
5. Glaswerk .....	13
6. Accessoires en bescheiden.....	14



## UITLEG



### Inname protocol van AutoInspectie Nederland

Dit protocol is bestemd voor voertuiginspecties. Hiermee wil AutoInspectie Nederland voor haar klanten inzicht geven op welke aspecten een voertuig beoordeeld wordt. Een voertuig vertoont na gebruik altijd enige mate van slijtage, maar wat is acceptabel en wat niet?



### Wat is acceptabel en wat is niet acceptabel?

Slijtage, dan wel schade die verwacht kan worden gezien de leeftijd en de kilometerstand van een voertuig, wordt gezien als acceptabel. Is de schade van dien aard dat het niet toegerekend kan worden aan normaal gebruik of ouderdomsslijtage, dan spreken we over **niet acceptabele** schade.

Redelijke slijtage of beschadiging wordt bij inname vastgesteld. Beschadiging en slijtage kan alleen bij een kilometerstand boven de 25.000 en bij een voertuig ouder dan 1 jaar acceptabel zijn. Bij een voertuig jonger dan 1 jaar en met minder dan 25.000 km en meer dan 5.000 km zijn beschadigingen kleiner dan 2mm acceptabel. Voertuigen met minder dan 5.000 km mogen geen enkele schade vertonen.

### Beschrijving 'normaal gebruik'

Onder normaal gebruik verstaan wij;

- Het voertuig vertoont bij inspectie geen sporen van gebruik met de volgende attributen of inrichtingen; dubbele bediening, gemonteerd zwaailicht, bestickering of andere in interieur of exterieur gemonteerde delen die niet bij het originele voertuig behoren. Of vervorming veroorzaakt door belading/belasting.
- Het voertuig is niet in gebruik geweest op circuits, met te zware en/of te grote belading of op onverharde weg met bodemschade tot gevolg.

In dit protocol staat beschreven hoe wij te werk gaan en welke delen van het voertuig wij beoordelen: interieur, exterieur, wielen, verlichting, glaswerk, accessoires en bescheiden.

Heeft u vragen dan horen we dat graag!  
U kunt ons per mail en telefonisch bereiken.

Met vriendelijke groet,  
Het team van AutoInspectie Nederland

+31(0)416-283843  
info@AutoInspectie.nl

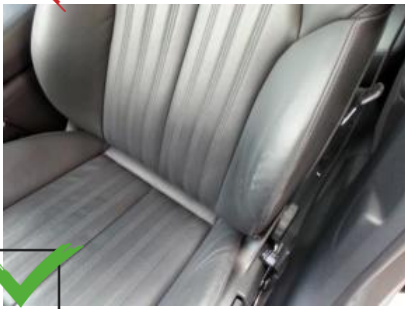


## 1. Interieur

### 1.1. Bekleding

(Brand) Gat en, schroeiplekken en scheuren zijn **niet acceptabel**.

Interieurvlekken die zonder hulp van professionele reinigungsapparatuur te verwijderen zijn, worden als **acceptabel** aangemerkt.



Slijtplekken door de bekleding heen zijn alleen **acceptabel** bij de bestuurderstoel en vanaf een kilometerstand van 100.000 km.

Beschadigingen aan bekleding die een andere oorzaak hebben zijn **niet acceptabel**.



### 1.2. Dashboard/middenconsole/sierdelen

Lichte krassen op kunststofdelen zijn **acceptabel**.

Krassen duidelijk voelbaar met een nagel, zijn **niet acceptabel**. Krassen aan delen die alleen doormiddel van kunststofreparatie te herstellen zijn, vallen onder niet acceptabele schades. In sommige gevallen is reparatie niet meer mogelijk en zal het deel vervangen moeten worden.



Scheuren en gaten zijn **niet acceptabel**. Bijvoorbeeld montagegaten van carkits of navigatiesystemen kunnen alleen hersteld worden doormiddel van kunststofreparatie of het vervangen van interieur delen.

Oppervlakkige schade aan instaplijsten en inlaad-lijsten zijn **acceptabel**. De lijsten mogen niet dusdanig beschadigd zijn dat deze vervangen moeten worden zoals bijvoorbeeld een gebroken instaplijst.



### 1.3. Mattenset / vloerbekleding

Slijtage aan mattensets behoren tot de **acceptabele** schades.

Beschadigingen aan de vaste mat/bekleding is **niet acceptabel**.



#### 1.4. Instrumenten

Kleine gebruikskrasjes aan tellerklokken, displays en navigatiesystemen zijn **acceptabel**. Grote krassen, barsten en scheuren zijn **niet acceptabel**. De delen zullen hierdoor vervangen moeten worden.



#### 1.5. Laadruimte (bij bedrijfswagens)

Krassen en schaafschade op de laadvloer zijn **acceptabel** vermits oppervlakkig. Door de plaat heen is **niet acceptabel** (alleen bij bedrijfsauto's).



Krassen aan laadruimte zijn **acceptabel**.



Deuken en gedeukte wielkasten zijn **niet acceptabel**.



Deuken van binnen naar buiten of andere schade door niet vastgezette lading zijn **niet acceptabel**.



Laadruimte die door vloeistof is aangetast is **niet acceptabel**.



### 1.6. Kofferruimte (alleen bij personenwagens)

Krassen en beschadigingen / vlekken in de bekleding zijn **niet acceptabel**.



### 1.7. Hemelbekleding

Vlekken die zonder hulp van professionele reinigungsapparatuur te verwijderen zijn, worden als **acceptabel** aangemerkt.

Diepe vlekken, (brand) gaten, schroeiplekken, scheuren en schade aan een panoramadak zijn **niet acceptabel**.



Geur van dieren en rook is **niet acceptabel**. Een rooklucht in de auto kan alleen door een gespecialiseerd bedrijf worden verwijderd. Een niet geleegde asbak is altijd **niet acceptabel**.



## 2. Exterieur

### 2.1. Bumpers

Krassen door de lak heen of schade aan de onderbumper zijn **niet acceptabel**.

Krassen die kleiner zijn dan 10 cm en gepolijst kunnen worden zijn **acceptabel**.

Schaafschade en krassen zijn **acceptabel** mits deze zich aan de rand bevinden en kleiner zijn dan 6 cm. Kleiner dan 6cm op spatbordrand is **acceptabel**.

Schaafschade op een bumper hoek is toegestaan met een max van de grootte van een €1,- muntstuk. Schaafschade door de lak heen is **niet acceptabel**.

### 2.2. Plaatdelen

Per deel is één deukje **acceptabel** mits de afmetingen kleiner zijn dan een €1,- muntstuk en niet dieper is dan 2 mm.

Wanneer een deuk(je) een vouw in het plaatwerk bevat of lakschade is deze **niet acceptabel**.

Portierranden die licht beschadigd zijn als gevolg van normaal gebruik zijn **acceptabel**. De randen mogen geen deuken of vouwen bevatten.

Krassen die kleiner zijn dan 10 cm, niet door de lak heen zijn en gepolijst kunnen worden, zijn **acceptabel**.



### 2.3. Spiegels

Krassen die kleiner zijn dan 10 cm en gepolijst kunnen worden zijn **acceptabel**.



Beschadigingen door de lak heen en groter dan 2 cm zijn **niet acceptabel**.



Scheuren en gebroken delen zijn **niet acceptabel**.



Het spiegelglas mag geen beschadigingen bevatten.



### 2.4. Dorpels

Lakschade aan dorpels als gevolg van instappen zijn **acceptabel** als ze met gesloten deur niet zichtbaar zijn. Bij bedrijfsauto's mag er ook oppervlakte- (of vlug-) roest op de slijtplek zitten.





Deuken zijn **niet acceptabel**.



## 2.5. Sponningen

Krassen aan sponningen zijn **acceptabel** als het plaatwerk niet is ontzet en het niet zichtbaar is aan de buitenkant wanneer de portieren zijn gesloten.



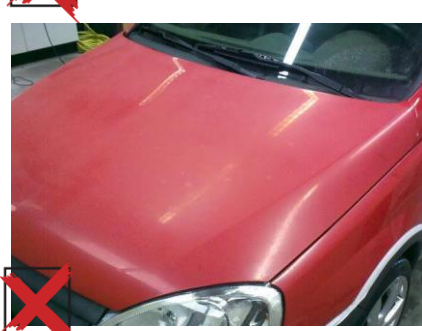
Deuken aan sponningen zijn **niet acceptabel**.



## 2.6. Bestickering

Geplakte en/of gespoten reclame op een voertuig is niet **acceptabel**. Na beëindiging van de contractperiode zal de reclame verwijderd moeten worden.

Indien de reclame is verwijderd en er delen zichtbaar zijn verkleurd of als er lakschade is opgetreden door het ontstickeren, dan zal dit als **niet acceptabel** worden aangemerkt.



Wanneer de lak van een voertuig dusdanig dof is geworden dat er delen gepolijst moeten worden, word dit aangerekend als **niet acceptabel**.



Inwerking van lakbeschadiging door chemische stoffen of vogelpoep is alleen te herstellen door spuitwerk. Deze soort van beschadiging is nooit **acceptabel**.



## 2.7. Steenslag

Steenslag is **acceptabel** vanaf een kilometerstand van 100.000 km. Steenslag zijn kleine beschadigingen die alleen op de voorzijde van een auto te vinden zijn, De doen meten van een **acceptabele** steenslag beschadiging is maximaal 3mm.



Steenslag met roest is, uitsluitend bij een bedrijfsauto, altijd **acceptabel**. Dit is niet het geval zodra er ook deuken aanwezig zijn.



## 2.8. Kentekenplaten

Deuken en scheuren aan kentekenplaten zijn **niet acceptabel**. De letters en cijfers mogen niet dusdanig beschadigd zijn dat het kenteken slecht afleesbaar is.



### 3. Banden

Beschadigingen aan de band waardoor de band vervangen of gerepareerd moet worden, zijn **niet acceptabel**.



#### 3.1. Reservewiel en reparatieset

Het reservewiel moet aanwezig zijn en mag geen beschadigde band hebben. Het reservewiel moet gebruikt kunnen worden. De afwezigheid van een reservewiel of onbruikbaar (deuk/lek/beschadigd) reservewiel is **niet acceptabel**.



Indien er een reparatieset mee geleverd is in plaats van een reservewiel, dan dient deze compleet aanwezig te zijn wanneer de auto word ingeleverd.

Afwezigheid van een reparatieset (indien geleverd i.p.v. reservewiel) is **niet acceptabel**.



## 4. Verlichting

### 4.1. Koplampen, achterlichten, richtingaanwijzers en mistlampen

Verlichting met breuken, scheuren of barsten is altijd **niet acceptabel**.



Kleine krasjes die nog gepolijst kunnen worden zijn **acceptabel**.



### 4.2. Reflectoren

Reflectoren mogen alleen gebruikerskrasjes bevatten. Barsten en scheuren zijn **niet acceptabel**.



## 5. Glaswerk

### 5.1. Voorruit

De voorruit mag per 60.000 km en buiten het gezichtsveld, één ster of één pit hebben kleiner dan 3,5 cm. Groter dan 3,5 cm kan niet meer gerepareerd worden. Beschadigingen in het gezichtsveld (binnen 2x A4 boven stuurwiel) groter dan 2 cm zijn **niet acceptabel**.



Scheuren en barsten zijn **niet acceptabel**, ook niet buiten het gezichtsveld.



Steenslag is **acceptabel** zolang het zicht niet belemmerd wordt (binnen 2x A4 boven stuurwiel).



### 5.2. Ruiten, schuif kanteldak, panoramadak

Krasjes die gepolijst kunnen worden zijn **acceptabel**. Elke andere vorm van beschadigingen zijn **niet acceptabel**. Het dak en de ramen moeten functioneren.



## 6. Accessoires en bescheiden

### 6.1. Reservesleutel

Een reservesleutel is onderdeel van het voertuig en behoort aanwezig te zijn bij de auto. (Veel auto's zijn voorzien van centrale vergrendeling op afstand, waardoor de sleutels duurder zijn geworden. Daarnaast werkt een nieuwe sleutel pas zodra deze is ingelezen op het motormanagement systeem van de auto. Dit kan alleen bij de merkdealer gebeuren en ook hieraan zijn kosten verbonden).

### 6.2. Accessoires

Accessoires die zijn mee geleased dienen na afloop van het contract te worden ingeleverd. Denk hierbij aan; dak dragers, extra stoelen, fietsendragers etc. Manco's zijn **niet acceptabel**.

### 6.3. Winterbanden

Winterbanden die zijn mee geleased dienen ook weer ingeleverd te worden als ze meer dan 3 mm profiel hebben.

### 6.4. Kenteken

Bij de auto hoort een kenteken. Dit bestaat uit deel 1A (hierop staan de gegevens van de auto), deel 1B (hierop staan de gegevens van de eigenaar/houder) en het overschrijvingsbewijs. U dient altijd deel 1A en 1B bij de auto in te leveren. Per 2014 is het kentekenbewijs vervangen door een kentekencard (pasje). De kentekencard dient, net als het kentekenbewijs, ingeleverd te worden. Het overschrijvingsbewijs is meestal in bezit van de leasemaatschappij maar als deze in uw bezit is dan dient deze ook ingeleverd te worden. Als uw lease- maatschappij een nieuw kenteken moet aanvragen dan zal deze de administratiekosten en de kosten.



## 6.5. Bescheiden

Bij de auto horen diverse bescheiden. Het ontbreken van bescheiden die wel bij het aflevering zijn meegeleverd is **niet acceptabel**. Voorbeelden van bescheiden zijn;

- Het onderhoudsboekje en het instructieboekje. De ervaring leert dat auto's die te koop worden aangeboden zonder deze boekjes minder opleveren. Reden daarvoor is dat de koper geen beeld heeft van het verleden van de auto. De waardevermindering van het voertuig is hoger dan de kostprijs van de boekjes. Het bestellen en laten afstempelen bij de leverende dealer is bewerkelijk en dus prijzig.
- De brandstofpas deze is van belang en aan of afwezigheid dient te worden vermeld.



## 6.6. Navigatiesystemen en audio

Om de goede werking van het navigatiesysteem ook voor de volgende eigenaar te kunnen garanderen moet de navigatiedrager (DVD/SD-Card), het instructieboekje en indien van toepassing de afstandsbediening bij de auto worden ingeleverd. Ook hier geldt dat de leasemaatschappij de arbeid voor het opnieuw installeren en de kostprijs van de navigatiedrager hiervan in rekening zal brengen.

Audio apparatuur die is mee geleased moet bij de auto worden ingeleverd. Als dit niet het geval is dan wordt hiervoor een bedrag in rekening gebracht dat bestaat uit de waardevermindering plus de eventuele kosten voor het herstellen van de bedrading als deze is afgeknipt.



## 6.7. Laadkabel(s)

Bij een volledige elektrische auto (EV) of bij een Hybride (benzine/elektrisch of diesel/elektrisch) worden bij aflevering één of twee laadkabels geleverd. Het ontbreken van een laadkabel of aanleveren van een beschadigde laadkabel is een kostbare zaak en **niet acceptabel**. Vervanging of herstellen wordt volledig doorberekend inclusief bijkomende kosten.

